

SEDIMAG



DECEMBRE / JANVIER 2025 - N°352

www.sedima.fr



o
t
i
p
é

Alexandre MORTIER

Président du SEDIMA

Mi-figue, mi-raisin...

L'année 2024 se termine en demi-teinte selon le secteur d'activité. Les cultures spécialisées du nord (pomme de terre, lin, etc) réalisent de très bons résultats, les matériels d'espaces verts, avec une météo pluvieuse, ont retrouvé de l'entrain, l'élevage et la polyculture-élevage sortent leur épingle du jeu. C'est ensuite plus compliqué pour les grandes cultures et en berne pour la viticulture.

Cette dernière, notamment dans le sud, est en crise, et la campagne d'arrachage va supprimer plus de 27 500 hectares d'ici juin 2025. Ce chiffre est important, puisque c'est l'équivalent de la superficie du vignoble de Bourgogne qui va disparaître. Même la filière du Cognac, qui a connu de bons résultats ces dernières années, n'échappe pas à la règle. Cela est notamment dû au ralentissement économique des principaux clients, États-Unis et Chine, et des sanctions douanières de part et d'autre.

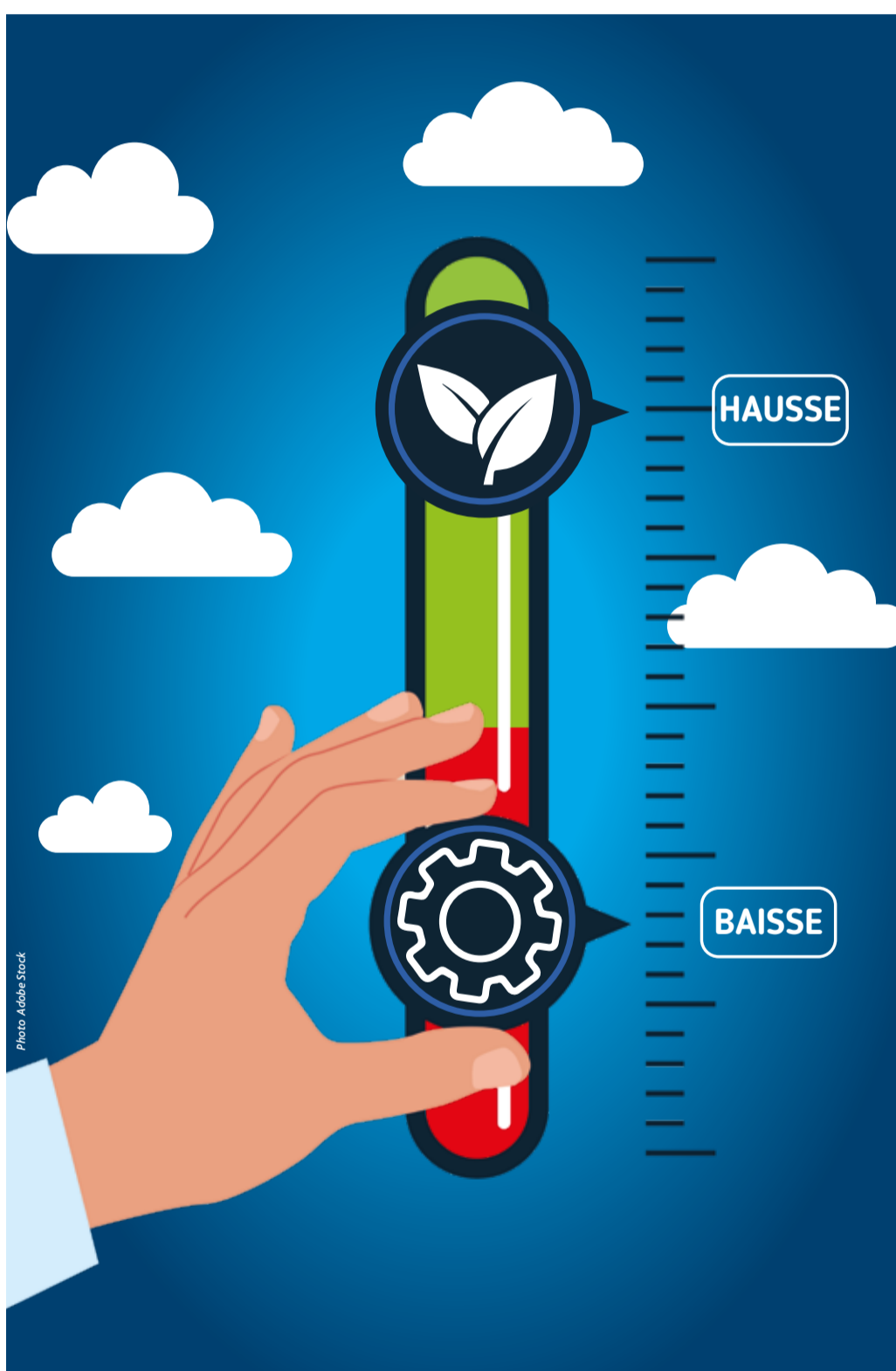
Finalement 2024 aura ressemblé fortement à 2023 avec son lot de surprises et de rebondissements, tant politique que climatique. Et dans cet environnement incertain, la distribution aura fait preuve de résilience et d'adaptation. Il faudra garder le cap pour 2025, faire le « dos rond », maîtriser les stocks et la trésorerie puisque les perspectives du monde agricole sont bousculées avec, entre autres, la signature par l'Union Européenne de l'accord Mercosur.

Comment va se comporter le climat des affaires ? Nous n'avons pas au SEDIMA de boule de cristal pour le dire, mais nous sommes certains que nos entreprises sauront faire face à ces défis environnementaux et sociétaux. Profitez de cette période de transition pour engager vos démarches de labélisation RSE qui sera, pour l'ensemble de la profession, une étape indispensable à l'attractivité de nos entreprises.

Ces sujets seront abordés lors de la Convention Nationale des Agroéquipements et Espaces Verts, les 3 et 4 avril prochains à La Baule. Je vous invite à bien noter ces dates dans votre agenda. Ce sera aussi une nouvelle étape pour le SEDIMA, avec l'élection d'un nouveau président et d'un nouveau Bureau Exécutif pour les 4 ans à venir.

Enfin, je veux adresser, à chacun et chacune d'entre vous, mes meilleurs vœux pour cette nouvelle année. Au plan professionnel qu'elle soit pleine de projets porteurs de réussites. C'est tout ce que je vous souhaite !

Conjoncture du 2nd semestre 2024 : bilan complexe pour la distribution des matériels agricoles, plus positif pour les matériels d'espaces verts



Futur proche

Ce dense numéro de votre SEDIMAG trace une trajectoire évoquant la 1^{ère} guerre mondiale (page 2), le temps présent, le futur proche, tout comme le futur plus lointain quand sont évoquées les analyses économiques et les filières de formation. Le SEDIMA démontre qu'il poursuit encore et toujours ses investissements pour accompagner « les avenir » d'une profession dans un environnement qui se complexifie à tous moments.

Comment dans cette situation ne pas participer à la prochaine CNAEV (Convention Nationale des Agroéquipements et des Espaces Verts) ? Echanges, informations, projections seront encore plus essentiels pour nos entreprises.

Raphaël LUCCHESI
Directeur de la publication

Sommaire

Profession

- > Actualités des réseaux
- > Réunions de fédérations
- > Sedima's Day spécial Espaces Verts

pages 2 et 3

Dossier

- > Focus économique semestriel
- > Données sociales
- > Promotion des métiers

pages 4 à 6

Êtes-vous prêt pour 2026 ?

Adoptez la facture électronique avec iFACTURE !

- Dématérialisez
- Sécurisez
- Simplifiez

iFACTURE



www.irium-software.com tél. 05 46 44 75 76

IRIUM
SOFTWARE

Maréchalle fête ses 150 ans



Près de 200 personnes (partenaires, clients, membres du personnel d'hier et d'aujourd'hui) étaient réunies le 12 décembre à Coucy-Les-Eppes dans l'Aisne (02) pour célébrer le 150^e anniversaire de la concession Maréchalle, autour de Luc et de sa fille Aude, 5e et 6e générations de dirigeants.

L'entreprise a été créée par son arrière-arrière-grand-père, Arthur, né en 1851. Il était charron et maréchallier à Vieux les Asfeld dans les Ardennes (08). Ses fils, Henri et Gaston, nés en 1877 et 1880, fondent la Sarl H&G Maréchalle peu après la première guerre mondiale.* La mission principale des agriculteurs est alors de reconstruire et nourrir le pays, et les forgerons deviennent constructeurs de matériels agricoles. Robert, l'un des fils de Henri, va moderniser l'entreprise et installer le siège social à Asfeld (08) dans de nouveaux locaux. C'est la pleine période des trente Glorieuses... Les enfants de Robert, dont Pierre le père de Luc, intègre alors l'entreprise. Ce dernier importe les premières batteuses IH des Etats-Unis et bénéficie d'une extension de secteur dans l'Aisne, d'où la création de la base de Coucy en 1969. L'entreprise développe dès 1976 un savoir-faire en irrigation et devient distributeur John Deere en 1987 puis adhère au réseau Promodis en 1991.

Luc MARECHALLE, attaché aux valeurs indépendantes de l'entreprise, change de stratégie de distribution en 2006 en mettant un terme à son contrat avec la marque John Deere et en choisissant de représenter Deutz-Fahr. L'entreprise s'agrandit et 4 nouvelles bases sont créées. Quelques années plus tard, il ne conservera que les deux dernières acquisitions.

Avec sa fille Aude qui a rejoint l'entreprise, ils réinvestissent sur la base de Coucy pour créer un atelier plus spacieux et ultra moderne, ils ouvrent un site de vente de roulements en ligne (Drive Roulement) et développe Maréchalle Développement, une structure qui adapte les matériels aux nouvelles techniques culturales en fonction des besoins de la clientèle. L'entreprise intensifie les démonstrations en dynamique et participe régulièrement à des salons régionaux.

Aujourd'hui la concession Maréchalle compte 25 salariés et possède 4 bases réparties dans l'Aisne et les Ardennes, elle s'est spécialisée dans les outils du travail du sol, l'agriculture de précision, l'irrigation industrielle et agricole.

« L'histoire de l'entreprise Maréchalle, c'est avant tout une histoire de passion. Ce sont plusieurs générations de dirigeants d'une même famille, et leurs salariés, qui ont traversé des guerres, plusieurs réformes de la PAC, des crises agricoles, des mutations technologiques et culturelles, en conservant de vraies valeurs de proximité, d'écoute et de probité, avec un vrai sens de l'innovation, et des compétences de spécialistes au service d'une agriculture vertueuse. Notre histoire se poursuit et elle s'écrira dans le futur avec une 6^e génération qui saura porter les valeurs entrepreneuriales familiales auxquelles nous sommes si attachés. » indiquait Luc MARECHALLE en retraçant l'histoire de son entreprise.

*Sedimag renvoie le lecteur vers le livre du centenaire du SEDIMA « 100 ans de service » qui retrace l'histoire de la distribution du machinisme agricole.



La base de Coucy-Les-Eppes (02).

AgriSIMA dévoile ses contours !

Le 10 décembre dernier, Damien DUBRULLE, Président d'AXEMA (syndicat des industriels de l'agroéquipement), et les co-présidents d'AgriSIMA (Frédéric BONDOUX et Gaëtan MENARD)* ont présenté, à la presse et à la filière, les contours du nouveau rendez-vous français du machinisme agricole.

Ce dernier se tiendra tous les deux ans et prendra place durant 4 jours, du 22 au 25 février 2026, au Parc des Expositions de Villepinte, sur la même période que le SIA (salon international de l'Agriculture). AgriSIMA sera résolument tourné vers les experts de la production agricole : chefs d'exploitations céréalières et polyculteurs-éleveurs, prestataires de services et ETA, distributeurs de matériels agricoles, coopératives et négociants, visitorat international.

Le salon intégrera les halls 4, 5a, 5b et 6, soit une superficie de 150 000 m². Il ambitionne d'accueillir 200 000 visiteurs (français et internationaux) et 1 200 marques exposantes.

Un visitorat mieux ciblé, des parcours thématiques identifiés, un dispositif d'accueil visiteurs revisité (café de bienvenue de 7 h à 9 h et espace détente entre 18 h et 20 h), 4 zones de restauration collective « produits du terroir », une programmation éclectique de conférences et temps forts, c'est le grand retour aux fondamentaux des salons agricoles. Les co-organisateurs se veulent par ailleurs écoresponsables et s'engagent à une gestion rigoureuse avec un objectif de réduction de 30 % du coût global d'organisation du salon. Ils tablent sur la mutualisation d'un certain nombre d'achats et sur une offre de location du m² de - 20 % par rapport à l'édition de 2022.

« Ensemble, nous devons œuvrer à la réussite du salon AgriSIMA, donner de la visibilité à la technologie des agroéquipements, au SAV français et promouvoir nos emplois... »

Alexandre MORTIER, président du SEDIMA, à propos d'AgriSIMA

*Frédéric BONDOUX est le président de Profield Events (Salon de l'Herbe et des Fourrages, Salonvert, Salon des ETA...) et Gaëtan MENARD est un industriel du secteur de l'ameublement (salon Esprit Meuble).



Rendez-vous au World Fira !

Du 4 au 6 février 2025, à Toulouse/Auzeville Tolosane (31), se tiendra la 9^e édition du World Fira, un salon en dynamique dédié à l'innovation en robotique agricole qui rassemble les acteurs internationaux du secteur et se positionne comme la plateforme de référence des technologies du futur pour l'agriculture.



A l'heure des nouvelles pratiques agricoles, du partage de données pour faciliter la prise de décision et de l'intelligence artificielle, World Fira propose un programme élargi de démonstrations et conférences pour découvrir les robots agricoles et les systèmes autonomes émergents.

Le SEDIMA, partenaire de l'événement, organise une journée de prospective le 6 février. Ne ratez pas cette opportunité et contactez le SEDIMA si vous souhaitez y participer.

l'agenda de janvier

- > Commission Gestion
- > Bureau Exécutif à Lucerne (Suisse)
- > Commission Cote Simo machines à vendanger et tracteurs spécialisés
- > Séminaire du CJMA à Marrakech (Maroc)

JPH CONSULTING & PARTNERS
Sélection de postes à pourvoir dans le machinisme agricole ou la motoculture
France & International

<p>POUR LES CONSTRUCTEURS</p> <ul style="list-style-type: none"> Directeur usine - France Directeur de filiale - France Directeur commercial - France Chef des ventes tracteurs, Chef des ventes machines Inspecteur commercial - Espagne Inspecteurs commerciaux - plusieurs postes Commercial export sédentaire Chefs produit tracteurs, machines, pièces Directeur SAV - Ouest, Nouvelle Aquitaine Responsable SAV pulvérisation Inspecteurs techniques - plusieurs postes Technicien SAV - Export AFME Techniciens SAV agri ou TP - plusieurs postes 	<p>POUR LES CONCESSIONNAIRES</p> <ul style="list-style-type: none"> Directeurs de concession - Nouvelle Aquitaine Directeurs commerciaux - Hts de Fr, Gd Est, Nouv Aquit Chef des ventes - Hts de Fr, Centre Val de Loire, Bourgogne Commerciaux agri de précision - plusieurs postes Directeur pièces et magasins - Sud Ouest Responsable de magasin - plusieurs postes Magasiniers - plusieurs postes Directeurs technique SAV - Ouest, Sud Ouest Chefs d'atelier - plusieurs postes Technicien SAV - Export AFME Techniciens atelier & itinérant - plusieurs postes Technicien SAV matériels forestiers & ferroviaires
--	--

Plus d'offres sur <https://www.linkedin.com/in/jeanpaulpapillon>
Envoyer CV à jeanpaulpapillon@gmail.com - 06 83 01 75 40

MENSUEL DES ENTREPRISES DE SERVICE ET DISTRIBUTION DU MACHINISME AGRICOLE ET DES ESPACES VERTS

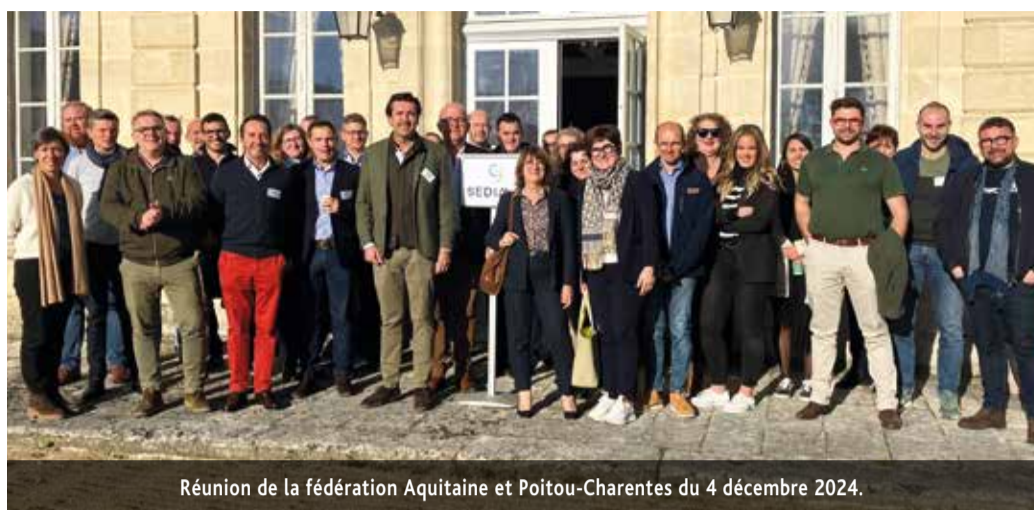
SEDIMAG

[f](#) [in](#) [ig](#)

Meilleurs vœux pour une année 2025 innovante au service de l'agriculture

Rédaction / Publicité • trouan.agrimedia@wanadoo.fr • 05 53 61 65 88 • 06 87 24 54 27 • Administration • info@cdefg.fr • 01 53 62 87 10

Focus sur les fédés 2024



Réunion de la fédération Aquitaine et Poitou-Charentes du 4 décembre 2024.

C'est chaque année une tradition : les permanents et élus du SEDIMA arpentent les quatre coins de France pour aller à la rencontre des adhérents et futurs adhérents. Ces journées, toujours très appréciées des dirigeants et de leurs collaborateurs, sont riches en informations et actualités car exclusivement dédiées à la profession, mais aussi source d'échanges fructueux entre collègues distributeurs et avec l'organisation professionnelle.

Les Fédés 2024 se sont déroulées du 5 novembre au 4 décembre, avec un quelque chose de particulier, empreint d'émotion : c'étaient les dernières réunions régionales d'Anne FRADIER en tant que Secrétaire Général du SEDIMA. Elle a en effet passé le relais à Etienne WEBRE, Délégué Général, et poursuit son activité au sein du SEDIMA en tant que conseiller de la présidence.

Nombreux ont donc été les sujets abordés et détaillés parmi lesquels entre autres la concentration des réseaux, l'indice de satisfaction des concessionnaires envers leurs tractoristes 2024, la plateforme SEDIMA Excellence, l'observatoire des prix des matériels agricoles d'occasion, le guide des bonnes pratiques en matière de location, la prévention des risques psychosociaux dans les entreprises, la conjoncture économique 2024, les recrutements et les axes de travail de la commission Formation du SEDIMA, ou encore la gestion des impayés, l'épargne salariale et le livret « process d'intégration des nouveaux collaborateurs » mis en place par le Club RH du SEDIMA...

Plusieurs élections de présidents de département ou de fédération ont eu lieu durant cette édition 2024 :

> Fabien COSTE (Coste Machines Agricoles) a été élu président de la fédération Bourgogne Franche-Comté le 14 novembre. Il succède à Alexandre MORTIER.



> Julien ANTOINE (Motobrie) a été élu président de la fédération Ile-de-France le 21 novembre.

> Mathieu MONTENAY (Pages Motoculture) a été élu président de la fédération Méditerranée le 3 décembre.

> Lors de la fédération Bretagne, le 26 novembre, ont été nommés : (photo ci-dessous)

Jacky DELAGREE (Delagrée) président de l'Ille et Vilaine (35) et Aurélie BLANDEL (Bernard Holding) vice-présidente,

Joël CROIZIER (Claas Bretagne Sud) président du Morbihan (56),

Samuel Le NORMAND (Le Normand) président des Côtes d'Armor (22),

Yvon Le SAOUT (Cochou/Axxel) vice-président du Finistère (29).



Anne-Claire LECARDONNEL, présidente de la fédération Bretagne, aux côtés des nouveaux présidents et vice-présidents de départements.

SEDIMA'S Day spécial Espaces Verts, 1^{ère} édition

Le 11 décembre 2024, à la Cité Universitaire de Paris, le SEDIMA a organisé son 1^{er} SEDIMA'S Day spécial Espaces Verts.

Réunissant des distributeurs venant de toute la France, cette journée a été l'occasion de faire un point sur la conjoncture économique du secteur en 2024 et ses perspectives 2025, de présenter les ratios financiers de la profession ainsi que l'outil dédié mis à disposition des entreprises.

Ce fut aussi l'occasion de rappeler aux distributeurs/réparateurs les enjeux et opportunités de la filière REP (responsabilité élargie du producteur) pour les matériels thermiques de jardin et de présenter les travaux menés par le groupe Espaces Verts du SEDIMA.

Enfin, les entreprises ont été sensibilisées aux différentes problématiques juridiques et sociales auxquelles elles peuvent être confrontées.

Très appréciée des distributeurs présents, le SEDIMA donne d'ores et déjà rendez-vous aux distributeurs espaces verts pour une nouvelle journée dédiée en 2025.



SEDIMAG

Le support exclusif des réseaux de distribution du machinisme agricole, des espaces verts et des métiers spécialisés.

LA BONNE CIBLE POUR PROMOUVOIR VOS PRODUITS ET SERVICES !

format, tarifs, parutions et contact



Le rendez-vous incontournable de la filière !



Changements climatiques, décarbonation : innovons ensemble !

Les 3 et 4 avril 2025
Palais des congrès - La Baule

400 participants

7 ateliers

3 conférences plénières

1 table ronde & une soirée de gala

Cliquez sur le QRCode pour visionner la vidéo de présentation



Une manifestation organisée par SEDIMA et AXEMA.

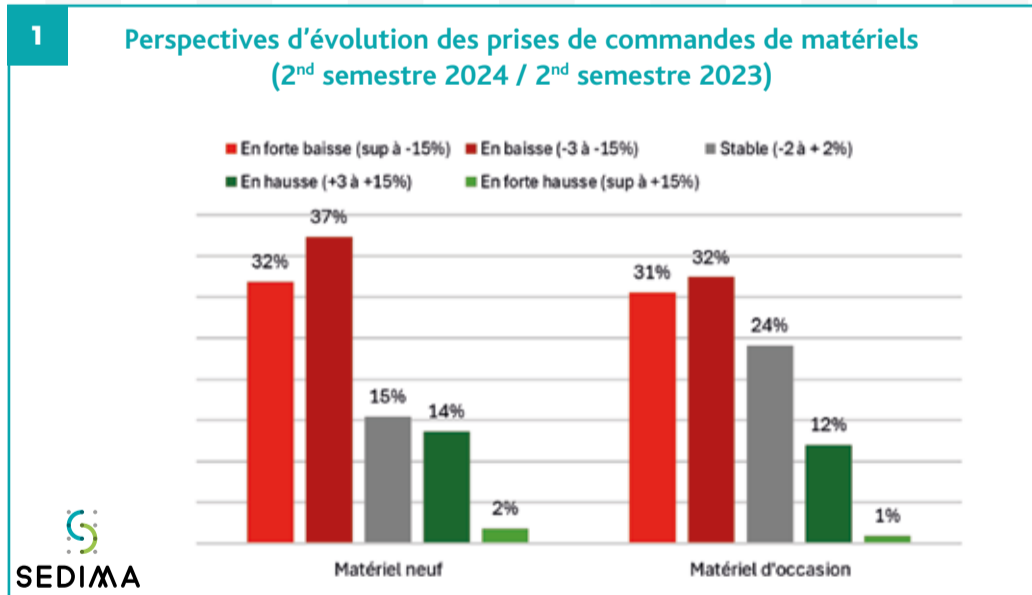
Une conjoncture économique 2024 rendue difficile par un climat géopolitique et politique incertain

La presse spécialisée était réunie au SEDIMA le 13 décembre dernier autour d'Alexandre MORTIER, président de l'organisation professionnelle, Etienne WEBRE, délégué général et Anne FRADIER, conseiller du président. Ces derniers ont présenté la conjoncture économique du second semestre de l'année passée, issue d'une enquête réalisée entre le 27 septembre et le 14 octobre 2024 auprès des distributeurs de matériels agricoles et espaces verts.



Distribution des matériels agricoles

Au 2nd semestre 2024, les distributeurs ont dû faire face à une dégradation de leur activité, quel que soit le type de matériel, avec un recul estimé autour de - 10 à - 11 % des prises de commandes de matériels neufs et d'occasion. 78 % des répondants ont déclaré une baisse des ventes de tracteurs, 77 % des automoteurs, 67 % des matériels d'accompagnement et 58 % des équipements d'élevage. Ces évolutions interviennent après un 1^{er} semestre estimé à la baisse par la majorité des entreprises pour les matériels neufs comme pour l'occasion. (graphique 1)



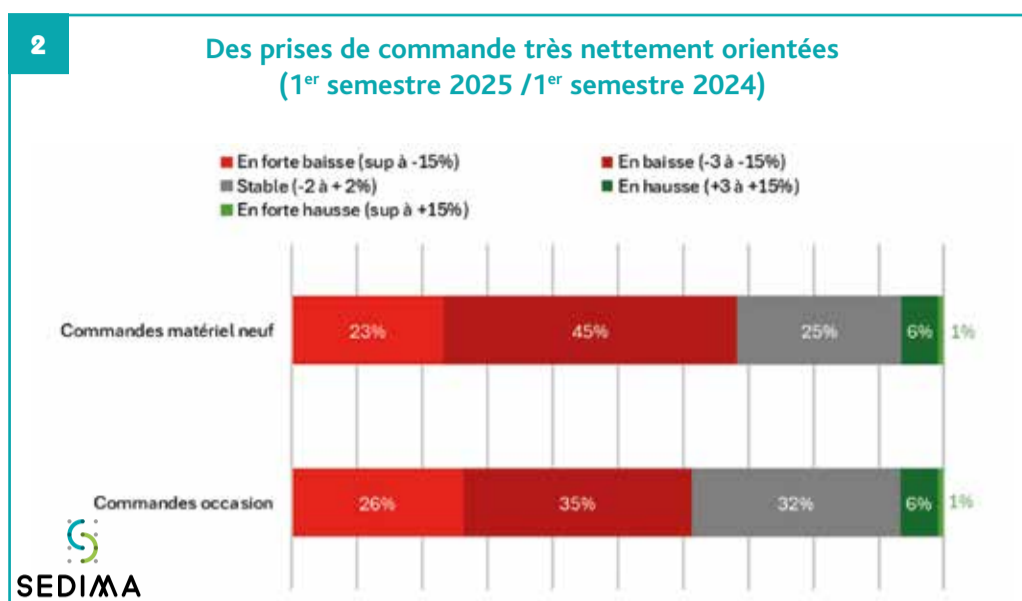
Ces tendances globales sont le résultat de disparités régionales avec notamment des conditions climatiques particulièrement défavorables pour certains et des disparités de marché liées aux différentes filières : élevage, grandes cultures, vitiviniculture ...

Le SEDIMA alerte sur le secteur de la vitiviniculture pour lequel le recul des prises de commandes est évalué à - 21 % pour le matériel neuf et - 18 % pour l'occasion sur le 2nd semestre 2024, alors que la contraction de l'activité était déjà supérieure à - 10 % sur le 1^{er} semestre.

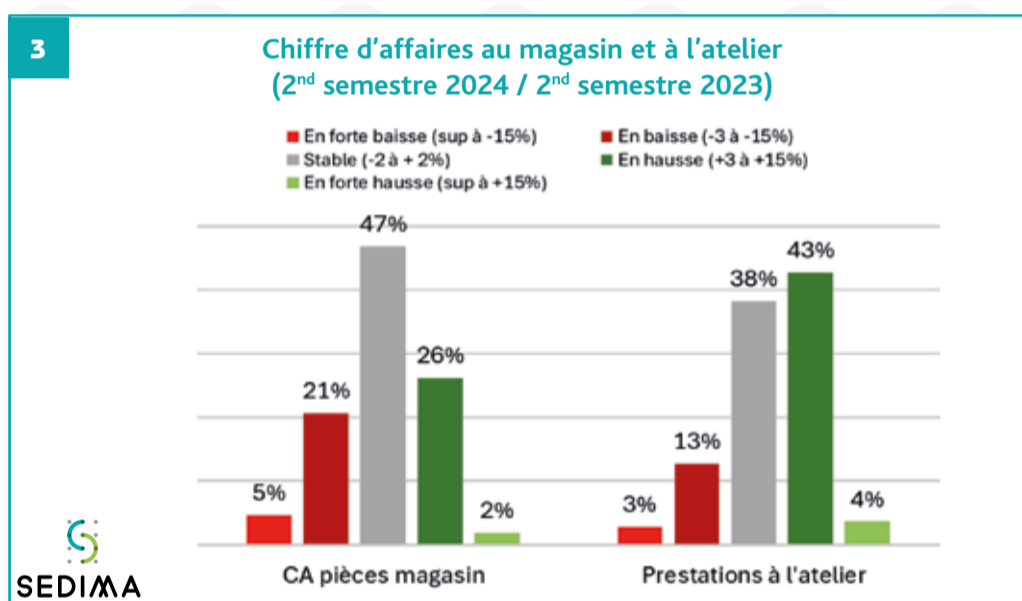
La demande est également en berne pour les secteurs grandes cultures et polyculture élevage mais dans une moindre mesure : - 10 % pour le neuf et - 13 % pour l'occasion en grandes cultures, - 8 % pour le neuf et - 7 % pour l'occasion en polyculture élevage.

Compte tenu d'une situation économique globale très incertaine, de mauvaises récoltes, de la signature par la commission européenne de l'accord Mercosur, de la censure du gouvernement qui ajournent certaines mesures pour le monde agricole, les perspectives pour les prochains mois s'annoncent difficiles pour la vente de matériels. Dans ce contexte, plus de 60 % des distributeurs déclarent pour le 1^{er} semestre 2025 des prises de commandes inférieures à celles du 1^{er} semestre 2024. (graphique 2)

La situation actuellement compliquée des ventes de matériels agricoles se retrouve dans la quasi-totalité des pays européens. (cf. encart page 5)



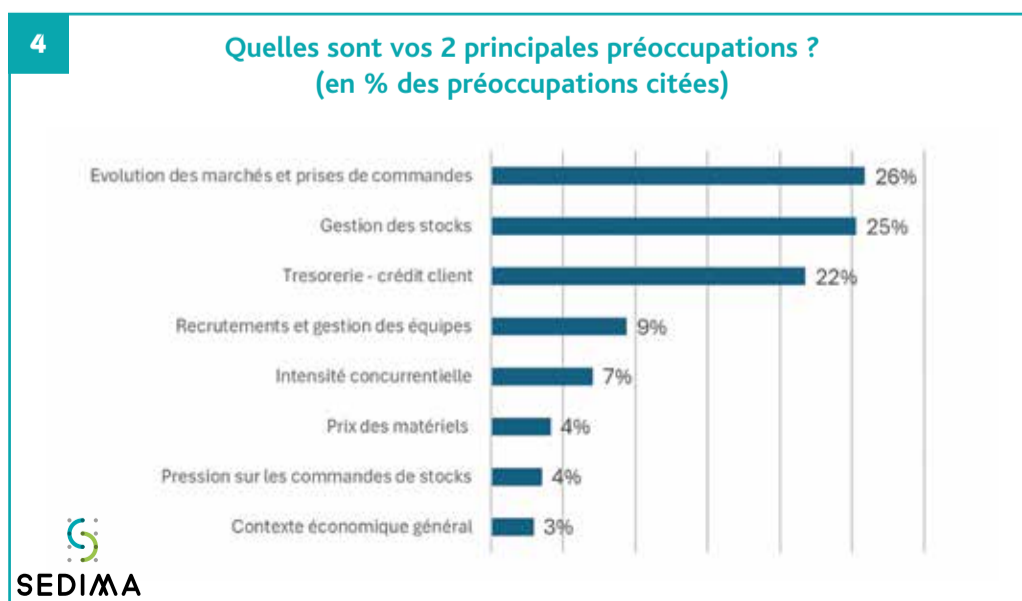
En revanche l'activité reste mieux orientée au 2nd semestre 2024 au magasin et à l'atelier avec une stabilité attendue pour le chiffre d'affaires pièces (- 1 à + 1 %) et une progression modérée pour le montant des prestations à l'atelier (+ 2 à + 3 %). (graphique 3)



Sur l'ensemble de l'année 2024, l'évolution devrait être plutôt positive. Une stabilité globale du chiffre d'affaires pièces magasin et des prestations à l'atelier est pour l'instant anticipée par les distributeurs pour le 1^{er} semestre 2025 par rapport au 1^{er} semestre 2024.

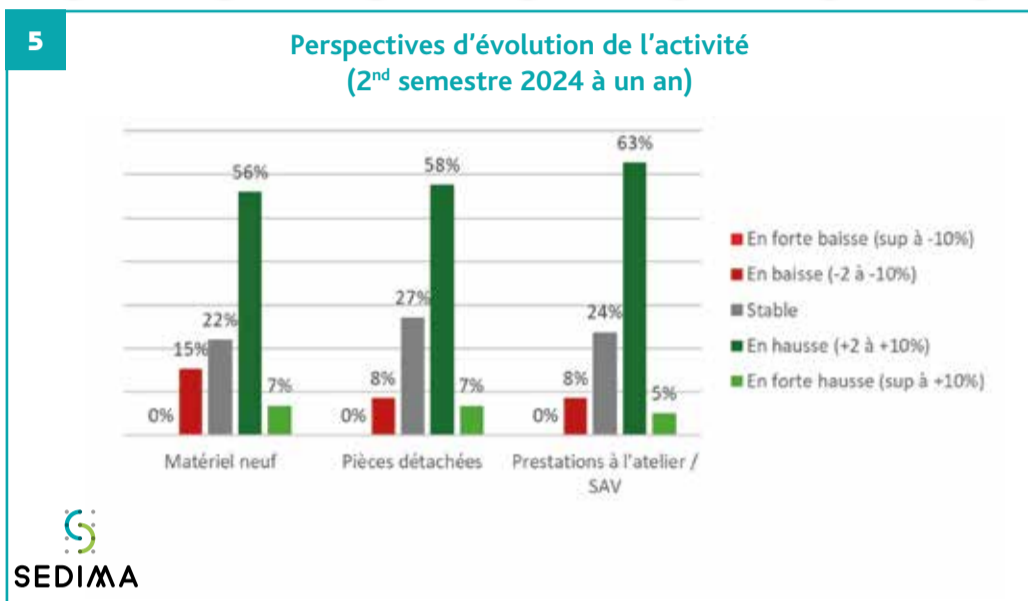
Le moral de la distribution de matériels agricoles est plutôt moyen. Outre l'incertitude de la demande et l'état du climat économique et politique actuel, les distributeurs continuent de mettre en avant la gestion des stocks dans leurs préoccupations. Plus de 60 % des distributeurs jugeaient en octobre 2024 leurs niveaux de stocks de matériels neufs et d'occasion supérieurs à la normale.

40 % rencontrent des difficultés pour financer leurs stocks, alors même que les distributeurs déclarent, dans leur ensemble, ne pas être suffisamment accompagnés par leurs constructeurs : 90 % indiquent ne pas bénéficier de mesures de compensation de la part de leurs constructeurs pour faire face au niveau élevé du coût de financement de leurs stocks de matériels. De même, la situation de la trésorerie fait encore partie du top 3 des préoccupations de la distribution. (graphique 4)



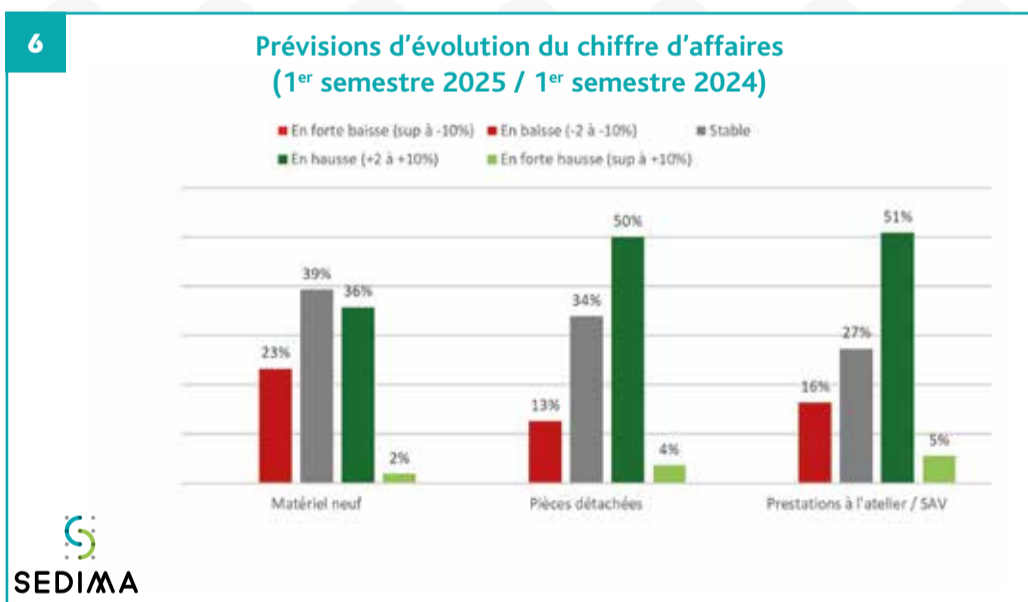
Distribution des matériels d'espaces verts

Contrairement à la distribution des matériels agricoles, les tendances sont favorables pour la distribution des matériels d'espaces verts pour plus de 60 à 70 % des entreprises. La croissance au 2nd semestre 2024 est estimée autour de + 3 à + 4 % par rapport au 2nd semestre 2023. Elle est de + 3 à + 5 % pour le matériel neuf et l'atelier, et + 5 à + 6 % pour les pièces détachées. Ces évolutions s'inscrivent dans la continuité du 1^{er} semestre 2024. (graphique 5)



La croissance de la distribution de matériels espaces verts est tirée par les robots de tonte et les matériels portatifs électriques et à batterie, matériels pour lesquels plus de la moitié des entreprises anticipent une progression de leur chiffre d'affaires.

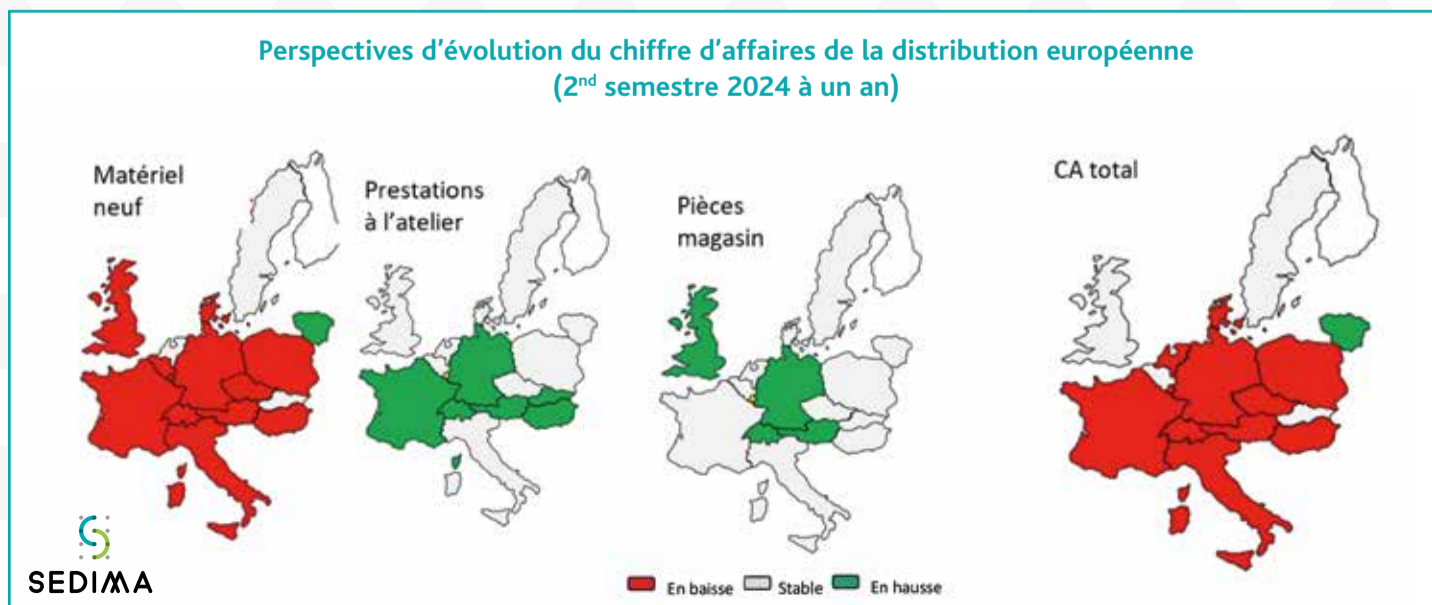
Pour le 1^{er} semestre 2025, les perspectives demeurent positives pour les pièces détachées et l'atelier (+ 2 à + 3 %). Pour les ventes de matériels neufs (+ 1 à + 2 %), les avis sont plus partagés avec 36 % de distributeurs qui attendent encore une progression mais près d'un quart qui s'inscrivent dans une tendance baissière. (graphique 6)



Du côté de la distribution européenne

L'enquête menée par la CLIMMAR* en septembre 2024 (cf. Sedimag 351 de novembre/décembre 2024) confirme que la situation qui touche la France actuellement est identique dans les 17 pays-membres de la confédération. La vente de matériels agricoles neufs est globalement à la baisse, à l'exception de la Lituanie, alors que pour une majorité des pays-membres les prestations à l'atelier sont à la hausse et les ventes de pièces magasin sont stables.

*Confédération internationale des organisations de distribution de matériels agricoles



Compte tenu d'une conjoncture plutôt favorable, la moitié des distributeurs de matériels d'espaces verts se disent confiants. Néanmoins, les chefs d'entreprises demeurent préoccupés par l'impact du contexte économique et politique actuel sur le niveau de la demande. Il y a en effet la crainte que le climat anxigène n'ait pour conséquence un report des dépenses des particuliers comme des professionnels, et notamment des collectivités territoriales avec des baisses de budget potentielles.

Vient en seconde position l'évolution des relations fournisseurs puis la gestion des stocks dans un contexte de ralentissement de la demande. Concernant les stocks, en octobre 2024 ceux-ci étaient revenus à la normale pour près de 60 % des distributeurs, soit une position plus favorable qu'au 1^{er} semestre 2024 ou qu'en octobre 2023. (graphique 7)



L'avis des industriels...

Selon AXEMA, le syndicat français des industriels de l'équipement : « les prises de commandes qui s'étaient stabilisées au printemps 2024 ont à nouveau décroché au 3^e trimestre. De janvier à septembre, elles sont en recul de - 13 % par rapport à la même période de l'année 2023 et de - 28 % par rapport à 2022. En volume de prises de commandes, 2024 devrait être la plus mauvaise année depuis 2010. »

Ainsi le chiffre d'affaires des industriels français d'agroéquipements est tiré vers le bas par des mauvais chiffres à l'export. Au terme des 8 premiers mois de l'année 2024, il affiche une baisse de - 14,5 % dont - 23 % à l'exportation. « De l'Amérique du Nord à l'Europe de l'Ouest, en passant par l'Asie et les pays de l'Est, il n'y a aucun relais de croissance pour les exportations françaises. »

Les ventes sur le marché français se dégradent de - 4 % au 1^{er} trimestre à - 18 % au 3^e trimestre. Sur l'année 2024, elles devraient avoisiner un recul de - 10 à - 15 %.

Certaines familles de produits comme le matériel d'élevage, de transport et d'espaces verts tirent cependant leur épingle du jeu.

AXEMA prévoit une baisse de - 5 % pour l'année en cours et envisage une reprise progressive à partir de mi-2025.

Une filière de formation et une promotion des métiers toujours aussi dynamiques

La profession poursuit ses recrutements

En dépit d'une demande ralentie, 72 % des distributeurs de matériels agricoles ont poursuivi au cours de l'année 2024 leurs recrutements. Pour les espaces verts, ce sont près de 60 % des distributeurs qui ont recruté de nouveaux collaborateurs.

L'alternance conserve toute son importance

En 2024, les contrats en alternance ont représenté 40 % des recrutements de la distribution de matériels agricoles et 28 % de ceux de la distribution de matériels espaces verts.

Si l'on considère la répartition par services, c'est l'atelier qui enregistre le plus de recrutements, suivi du magasin, du commerce et de l'administratif.

On observe une tension moindre sur les recrutements de salariés en alternance, en revanche les difficultés de recrutement persistent pour les salariés confirmés, pour le machinisme agricole comme pour l'espace vert. (graphiques 1 & 2)

Le dynamisme d'une filière de formation

Sur l'année scolaire 2023-2024, le nombre de jeunes en formation « maintenance des matériels agricoles et espaces verts », tous diplômes confondus, a progressé de 7 % (7 190 étudiants contre 6 713 en 2022-2023).

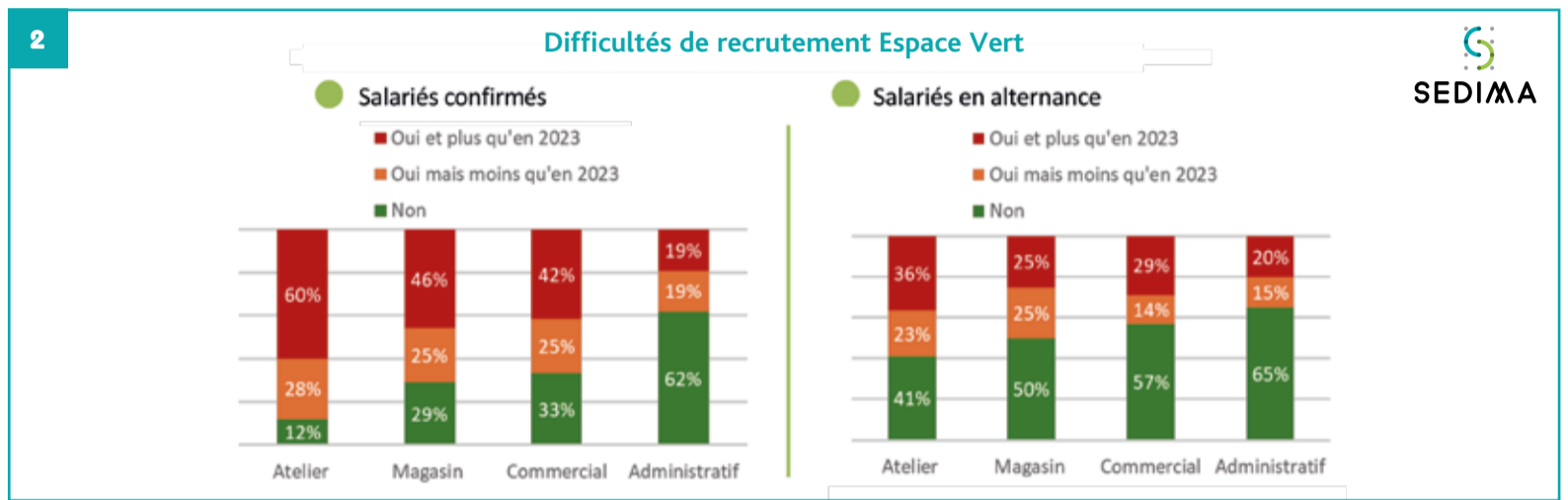
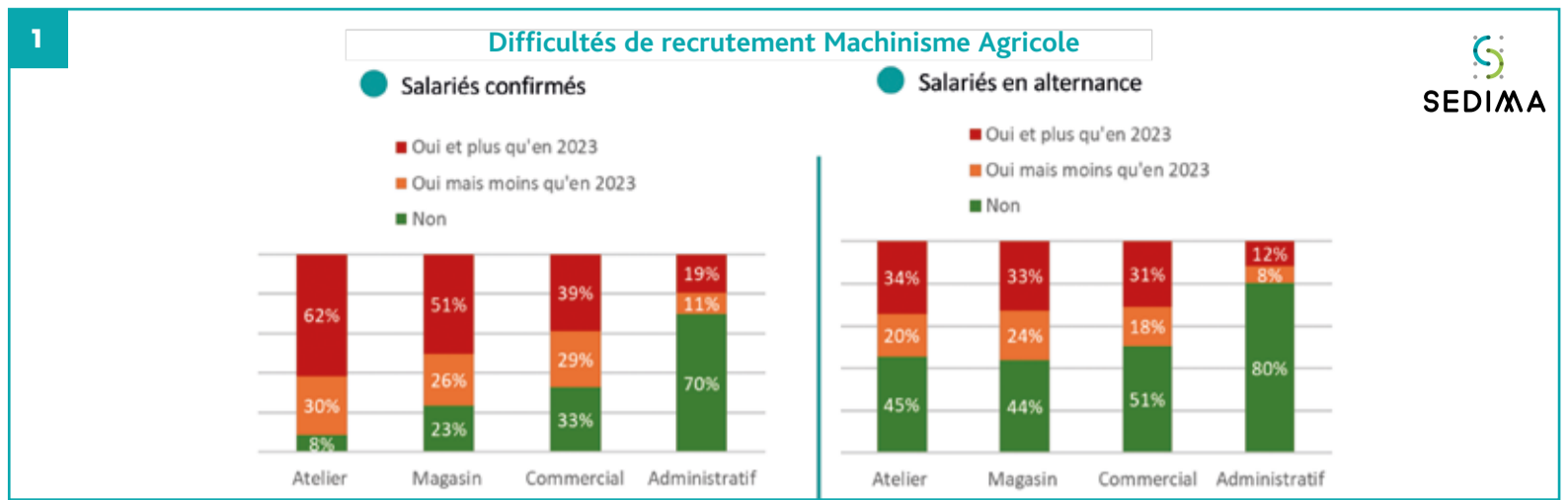
Cette progression atteint + 11 % pour les apprentis (2 898 en 2023-2024 contre 2 616 en 2022-2023).

Une profession toujours engagée dans la promotion des métiers et des formations

Une nouvelle campagne de communication multicanal est déployée depuis le 2nd semestre 2024 par l'association paritaire AGEFIDIS qui se mobilise pour favoriser l'attractivité des métiers et des formations de la profession. Cette campagne se décline à 360° via des kits de communication mis à disposition des entreprises, des vidéos métiers dynamiques, un site web dédié aux collégiens, lycéens et personnes en reconversion, mais aussi des actions menées par des influenceurs à forte audience et sur les réseaux sociaux (Fb, TikTok, Instagram, Snapchat, Youtube).

Rappelons-le, la profession sera également impliquée dans les compétitions des WorldSkills et du Concours Général des Métiers en 2025.

(graphique 3)



MENSUEL DES ENTREPRISES DE SERVICE ET DISTRIBUTION DU MACHINISME AGRICOLE ET DES ESPACES VERTS

SEDIMAG

Consultable sur www.sedima.fr

Directeur de la publication : Raphaël LUCCHESI
 Rédactrice en chef : Laurence ROUAN
 Rédaction / Publicité : Place Maurice Loupias - BP 508
 24105 Bergerac cedex - Tél 05 53 61 65 88
 Administration : 6 bd Jourdan - 75014 Paris - Tél 01 53 62 87 10

Facebook@Sedimasyndicat
 LinkedIn@sedima-syndicat
 Instagram -> @sedimasyndicat

Imprimerie GDS - 87 Limoges - DEPOT LEGAL DECEMBRE / JANVIER 2025 - ISSN 1259-069 X

À VOS CÔTÉS DEPUIS 30 ANS POUR FAIRE AVANCER L'AGRICULTURE

DEPUIS 30 ANS, AGILOR VOUS ACCOMPAGNE POUR LE FINANCEMENT DE VOTRE MATÉRIEL AGRICOLE AVEC UNE SOLUTION SIMPLE ET ADAPTÉE.

agilor 30 by CA
 FINANCEMENT DE MATÉRIEL

Document à caractère publicitaire. Offre de financement d'achat de matériel agricole d'occasion auprès d'un concessionnaire agréé Agilor, réservée aux agriculteurs et soumise à conditions. Sous réserve d'acceptation définitive de votre dossier de crédit par votre Caisse régionale de Crédit Agricole participante, préfin. Sous réserve d'acceptation définitive de votre dossier de crédit-bail ou de location financière par votre Caisse régionale de Crédit Agricole participante. Financé par Lixtal, Société agréée par l'Autorité de Contrôle Prudenciel et de Résolution - Société anonyme au capital de 10 277 663,23 € - Siège social : 12, place des États-Unis - CS 30002 92548 Montrouge Cedex - France - 692 039 038 RCS Nanterre - Renseignez-vous auprès du concessionnaire agréé Agilor sur la disponibilité des solutions de financement proposées. 4605 - 01/2024 - Émise par Crédit Agricole S.A., agréé en tant qu'établissement de crédit - Siège social : 12, place des États-Unis, 92027 Montrouge Cedex - Capital social : 9 340 726 773 € - 784 801 416 RCS Nanterre. Crédit photo : Getty Images